



SERVICE
DÉPARTEMENTAL
D'**I**NCENDIE
ET DE **S**ECOURS
DE MEURTHE-ET-MOSELLE

CHIFFRES-CLÉS 2023

82 719 m²

528

130 572

7 min
48 s

44 494

517

68 290 000

68

112
18



470 véhicules

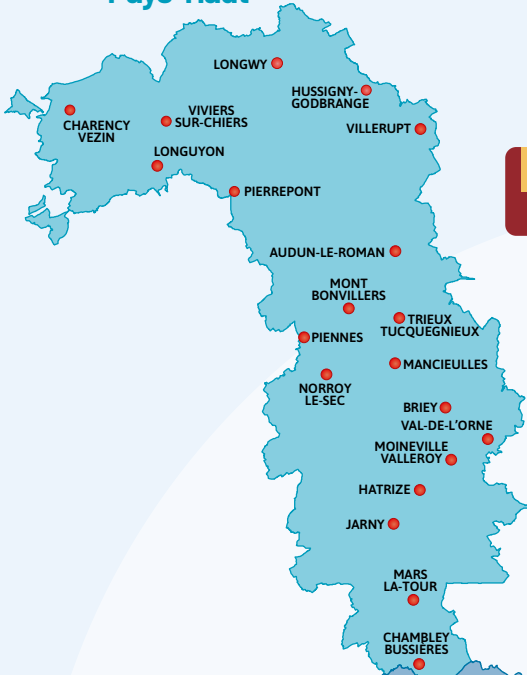
LE SDIS54, DES FEMMES ET DES HOMMES AU SERVICE DE LA POPULATION



LES CENTRES D'INCENDIE ET DE SECOURS DE MEURTHE-ET-MOSELLE



Groupement Pays-Haut



68
centres d'incendie
et de secours

517
sapeurs-pompiers
professionnels

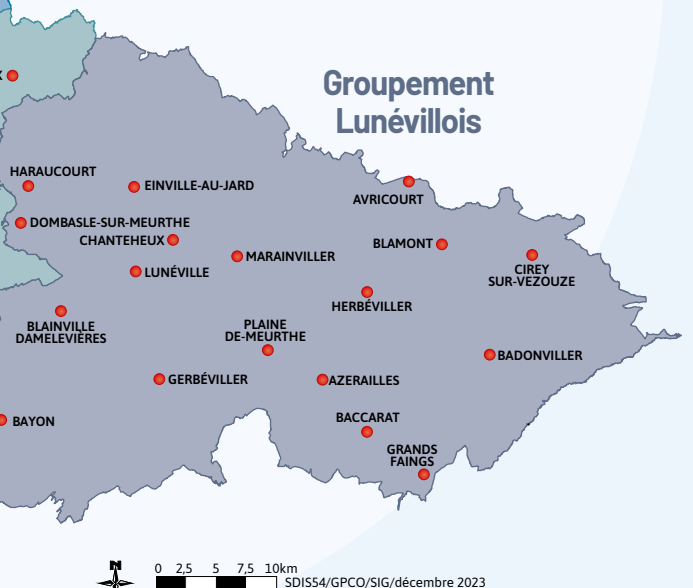
1 875
sapeurs-pompiers
volontaires

Groupement Pont-à-Mousson Toul



Groupement Nancy

Groupement Lunévillois



RESSOURCES HUMAINES

Effectif théorique au 31 décembre 2023

- 528** sapeurs-pompiers professionnels
- 98** personnels administratifs, techniques et spécialisés

Effectif réel au 31 décembre 2023

- 517** sapeurs-pompiers professionnels
- 94** personnels administratifs, techniques et spécialisés
- 1 875** sapeurs-pompiers volontaires
- 235** jeunes sapeurs pompiers

Parmi ses effectifs, le SDIS compte du personnel médical et para-médical au sein du groupement SSSM

- 3** médecins SPP, **29** médecins SPV
- 1** pharmacien SPP, **7** pharmaciens SPV
- 4** vétérinaires SPV
- 1** infirmier SPP, **77** infirmiers SPV
- 4** psychologues SPV
- 1** cadre de santé SPP



SERVICE DE SANTÉ

Bilan du suivi des aptitudes – SPP et SPV dans 6 cabinets médicaux répartis dans le département

- 325** visites médicales de recrutement
- 1 551** visites de maintien en activité
- 143** visites de reprise d'activité
- 245** consultations en service
- 203** entretiens par un psychologue
- 145** vaccinations antigrippales



Sécurité au travail

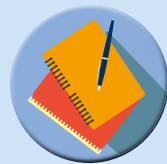
- 4** visites de la commission « visite des locaux » de la FSC
- 8** visites de centre (mise à jour du DUERP)
- 6** enquêtes accident
- 3** formations spécialisées en santé, sécurité et condition de travail
- 57** visites de prévention des PATS

Action sociale

- 37** bénéficiaires des chèques Cesu pour garde d'enfants
- 244** bénéficiaires des coupons sport
- 316** agents couverts au titre de la prévoyance
- 380** agents couverts pour le risque santé

FORMATION

- 13 795** journées de formation (sauf FMPA de CIS)
- 6 549** stagiaires formés
 - dont **595** stages dans un organisme extérieur (ENSOSP, ECASC, CNFPT...)
- 983** stages au total
 - dont **311** stages dans les groupements
 - dont **446** stages au centre de formation
 - dont **226** stages dans un organisme extérieur
- 111 498** heures de formation réalisées au SDIS54
- 102 822** heures de formation pour maintien des compétences des agents
 - dont **17 421** heures en centre de secours
 - dont **85 401** heures au CFSP ou en groupement territorial
- 52 782 €** de recettes des formations facturées aux établissements extérieurs



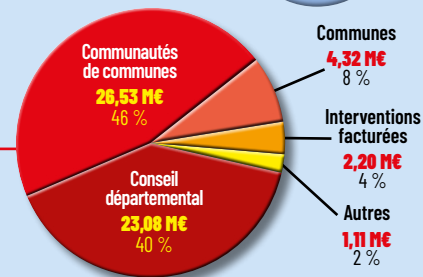
BUDGET ANNUEL

68,29 M€



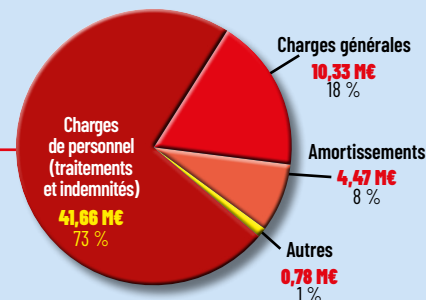
Recettes de fonctionnement

57,25 M€



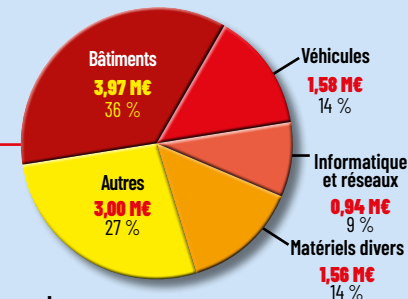
Dépenses de fonctionnement

57,25 M€



Dépenses d'investissement

11,04 M€



Principaux investissements :

- Bâtiments : inauguration et mise en service de 3 CIS types (Favières, Art-sur-Meurthe, Chambley), et lancement de la construction d'un CIS type à Mercy-le-Bas, inauguration des locaux réhabilités du CIS Champenoux, installation de panneaux photovoltaïques en toiture et au sol sur le site de l'État-Major, poursuite des travaux de rénovation énergétique
- Véhicules : 4 véhicules de secours et d'assistance aux victimes, 5 camions-citernes grande capacité, 2 camions-citernes ruraux moyens, 1 véhicule de liaison tout-terrain, 1 véhicule léger tous usages électrique
- Matériels : outils combinés pour désincarcération, lances posées en toiture d'engins
- Informatique et réseaux : déploiement et finalisation réseau de fibre optique opérée par le SDIS, démarche cybersécurité

GOUVERNANCE ET INSTANCES

- 4** réunions du Conseil d'Administration du SDIS (CASDIS)
- 10** réunions du Bureau
- 5** réunions du comité social territorial
- 3** formations spécialisées du comité
- 3** réunions du comité consultatif départemental des sapeurs-pompiers volontaires
- 3** réunions de la commission administrative paritaire organisées par le SDIS (1 dans chaque catégorie : A, B et C)
- 13** réunions du dialogue social (et préinstances)
- 2** réunions de la commission de mobilité



PRÉVENTION

11 239 Établissements Recevant du Public (ERP)

- 9 IGH (immeubles de grande hauteur)
- 135 ERP de 1^{re} catégorie (+ de 1500 personnes)
- 278 ERP de 2^e catégorie (de 701 à 1500 personnes)
- 979 ERP de 3^e catégorie (de 301 à 700 personnes)
- 1 313 ERP de 4^e catégorie (jusqu'à 300 personnes)
- 8 525 ERP de 5^e catégorie (petits établissements)
 - dont 140 locaux à sommeil



1 747 dossiers traités

- 775 visites
 - dont 208 visites de réception (réception de travaux, levée d'avis défavorable)
 - dont 567 visites périodiques (selon périodicité réglementaire)
- 885 études de demande d'autorisation d'urbanisme soumises à l'avis de la sous-commission départementale sur la sécurité incendie des ERPP
- 87 études petits établissements -20 personnes au titre du public

PRÉVISION

- 14 856 Points d'Eau Incendie en service
- 290 tournées de reconnaissance opérationnelle
 - soit 4 287 PEI publics contrôlés
 - soit 540 PEI privés contrôlés
- 46 communes carencées en DECI (plus de 60% des PEI non réglementaires Q<30m3/h)



URBANISME

- 1 458 dossiers traités
 - dont 390 dossiers traités pour Pont-à-Mousson / Toul
 - dont 355 dossiers traités pour Pays-Haut
 - dont 419 dossiers traités pour Nancy
 - dont 288 dossiers traités pour Lunévilleois

ACTIONS GRAND PUBLIC

- 4 sessions de formation aux gestes qui sauvent dans les collèges
- 15 sessions de formation aux gestes qui sauvent hors collèges
- 10 journées défense et citoyenneté
- 1 journée portes ouvertes lors de la journée nationale des sapeurs-pompiers



Formations réalisées par l'Union Départementale des SP

- 75 sessions de formation PSC1
 - soit 590 personnes formées
- 18 sessions de formation Sauveteur Secouriste du Travail
 - soit 147 personnes formées
- 6 sessions de formation aux gestes qui sauvent
 - soit 70 personnes formées

ACTIVITÉS OPÉRATIONNELLES



44 494 interventions en 2023

40 170 opérations de secours qui se rattachent directement à nos missions de service public

- 31 357 secours à personnes
- 3 117 incendies
- 2 395 accidents sur la voie publique
- 3 235 opérations diverses hors ICM
- 66 Interventions à Caractère Multiple (ICM) (événements à caractère météorologique...)

et 4 324 opérations de secours qui ne se rattachent pas directement à nos missions de service public (carences ambulancières, ivresse publique manifeste, relevages en structures d'accueil...)

1 min 38 s délai de traitement de l'appel

3 min 53 s délai de rassemblement

6 min 35 s délai de trajet

122 interventions par jour

33 586 victimes secourues

130 572 appels d'urgence reçus au 18 / 112

Délais moyens de couverture opérationnelle

7 min 48 s en zone urbaine

11 min 17 s en zone semi-urbaine

14 min 47 s en zone rurale

1 455 départs d'infirmiers SP

673 Protocoles Infirmiers de Soins d'Urgence

FOCUS

Renfort feux de forêt et d'espaces naturels



- 32 sapeurs-pompiers spécialisés engagés en renfort hors du département
- 6 véhicules engagés, dont 2 VTP ayant assuré les relèves
- 21 jours d'engagement

Renfort inondations

- 14 sapeurs-pompiers spécialisés engagés en renfort hors du département
- 6 véhicules engagés, dont 2 VTP ayant assuré les relèves
- 21 jours d'engagement

SYSTÈMES D'INFORMATION ET DE TRANSMISSION

Informatique

- 200** serveurs
- 370** unités centrales
- 200** ordinateurs portables
- 90** tablettes
- 160** moyens d'impression
- 55** salles de formation avec vidéoprojecteur fixe
- 30 To** volume de données



Radio

- 500** radios fixes (BER)
- 480** postes portatifs (TPH700)
- 46** dispatchers
- 131** agnets
- 550** pilotbox
- 340** postes portatifs antidéflagrants (ATEX)
- 340** micros-poires
- 44** émetteurs ITC (RDA)
- 2600** terminaux individuels d'appel sélectif (TIAS)



Liaisons

- 6** liaisons FON
- 35** liaisons fibre
- 21** liaisons FH
- 4** lignes ADSL
- 18** lignes SDSL
- 4** liaisons satellite



Téléphonie

- 2** PBAX (Private Automatic Branch exchange)
- 1** ligne téléphonique
- 1 250** téléphones / GSM / smartphones
- 70** bornes 4G/wifi



Sécurité cyber

- 8** outils de surveillance du Système d'Information

TECHNIQUES



Bâtiments

82 719 m² de surface de bâtiments

68 centres d'incendie et de secours

1 site technique et logistique comprenant :

- l'atelier départemental
- 1 site atelier à Briey
- la pharmacie centrale

1 site État-Major comprenant le CTA/CODIS

1 centre de formation des sapeurs-pompiers comprenant :

- 1 plateau technique
- 1 maison à feu
- 1 caisson à feu

1 315 interventions de maintenance dans les bâtiments

Habillement

255 nouvelles dotations effectuées

3 569 demandes traitées par le service Habillement



Véhicules et atelier

470 véhicules,

dont **61** Véhicules de Secours

et d'Assistance aux Victimes (VSAV)

138 véhicules utilitaires, **135** véhicules légers,

136 poids lourds

43 berces

109 remorques

27 engagements sur intervention du véhicule atelier

1 337 ordres de réparation

26 glissements ou réaffectations de véhicules utilisés



Matériel non roulant

180 journées consacrées aux contrôles réglementaires annuels (échelles, EPI, matériels électriques...)

Logistique

1 630 demandes traitées par le service Logistique

80 920 kilomètres parcourus par les 2 navettes logistique



S ERVICE
D ÉPARTEMENTAL
D' I NCENDIE
ET DE S ECOURS
DE MEURTHE-ET-MOSELLE