



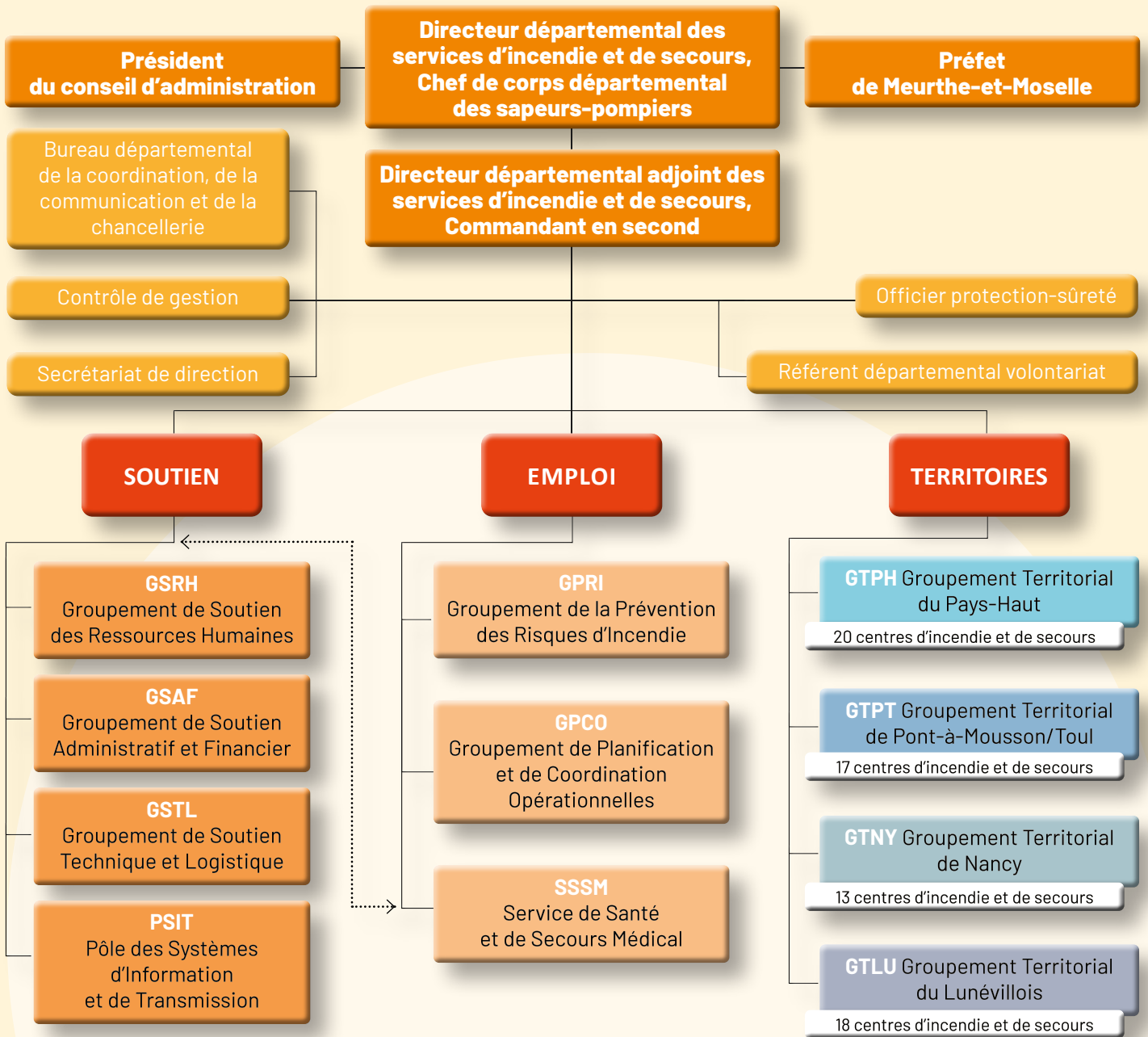
S ERVICE
D ÉPARTEMENTAL
D' I NCENDIE
ET DE S ECOURS
DE MEURTHE-ET-MOSELLE

CHIFFRES-CLÉS 2024

443 véhicules



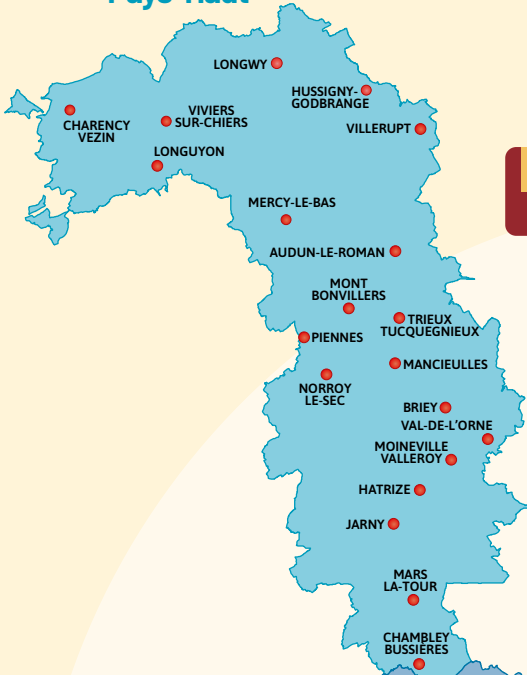
ORGANIGRAMME GÉNÉRAL DES SERVICES



LES CENTRES D'INCENDIE ET DE SECOURS DE MEURTHE-ET-MOSELLE



Groupement Pays-Haut



68
centres d'incendie
et de secours

528
sapeurs-pompiers
professionnels

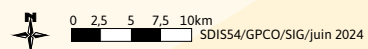
1 881
sapeurs-pompiers
volontaires

Groupement Pont-à-Mousson Toul



Groupement Nancy

Groupement Lunévillois



RESSOURCES HUMAINES

Effectif théorique au 31 décembre 2024

- 528** sapeurs-pompiers professionnels
- 99** personnels administratifs, techniques et spécialisés

Effectif réel au 31 décembre 2024

- 512** sapeurs-pompiers professionnels
- 99** personnels administratifs, techniques et spécialisés
- 1 881** sapeurs-pompiers volontaires
- 258** jeunes sapeurs pompiers

Parmi ses effectifs, le SDIS compte du personnel médical et para-médical au sein du groupement SSSM

- 4** médecins SPP, **25** médecins SPV
- 1** pharmacien SPP, **6** pharmaciens SPV
- 3** vétérinaires SPV
- 1** infirmier SPP, **77** infirmiers SPV
- 5** psychologues SPV
- 1** cadre de santé SPP



SERVICE DE SANTÉ

Bilan du suivi des aptitudes – SPP et SPV dans 6 cabinets médicaux répartis dans le département

- 249** visites médicales de recrutement
- 1 675** visites de maintien en activité
- 150** visites de reprise d'activité
- 185** consultations en service
- 169** entretiens par un psychologue
- 132** vaccinations antigrippales



Sécurité au travail

- 6** visites de la commission « visite des locaux » de la FSC
- 4** enquêtes accident
- 3** formations spécialisées en santé, sécurité et condition de travail
- 78** visites de prévention des PATS
- 7** actions de sensibilisation
- 4** aménagements de poste de travail en lien avec le Centre de Gestion

Action sociale

- 34** bénéficiaires des chèques Cesu pour garde d'enfants
- 268** bénéficiaires des coupons sport
- 326** agents couverts au titre de la prévoyance
- 383** agents couverts pour le risque santé
- 43** permanences assurées sur les différents sites

FORMATION

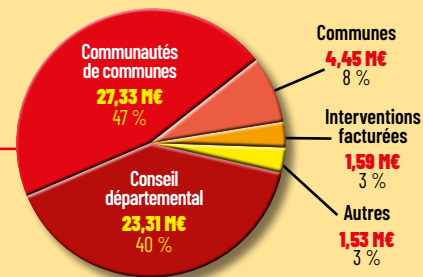
- 13 735** journées de formation (sauf FMPA de CIS)
- 8 421** stagiaires formés
 - dont **667** stages dans un organisme extérieur (ENSOSP, ECASC, CNFPT...)
- 1 183** stages au total
 - dont **536** stages dans les groupements territoriaux
 - dont **422** stages au centre de formation
 - dont **225** stages dans un organisme extérieur
- 86 298** heures de formation réalisées au SDIS54 (hors formation de maintien de compétences des agents)
- 92 590** heures de formation pour maintien des compétences des agents
 - dont **70 390** heures en centre de secours
 - dont **22 200** heures au Centre de Formation Sapeurs-Pompiers ou en groupement territorial
- 153 537 €** de recettes des formations facturées aux établissements extérieurs



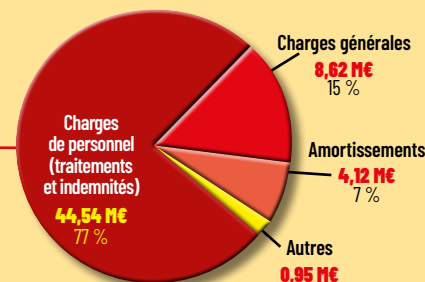
BUDGET ANNUEL PRIMITIF 72,90 M€



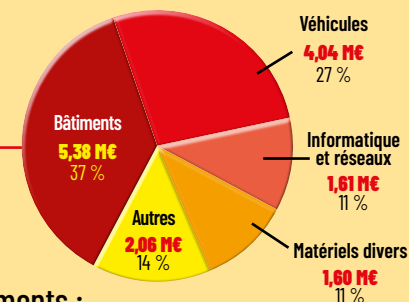
Recettes de fonctionnement 58,22 M€



Dépenses de fonctionnement 58,22 M€



Dépenses d'investissement 14,68 M€



Principaux investissements :

- Bâtiments** : Mise en service du CIS Nancy-Rives de Meurthe et restitution des CIS Nancy-Tomblaine et Nancy-Joffre, travaux d'adaptation des CIS de Nancy-Vandœuvre et Nancy-Gentilly, inauguration du CIS Mercy-le-Bas, lancement des constructions des CIS de Nomeny et Norroy-le-Sec, extension du CIS de Blainville-Damelevières, poursuite des projets de rénovation énergétique, recrutement de la maîtrise d'oeuvre pour les futurs CIS de Villerupt et Saint-Nicolas de Port et lancement des consultations pour les marchés de travaux.
- Véhicules** : livraison de 2 FPTS, 5 VSAV, 1 CCFM, 1 VTP, 1 VLI, 2 VL
- Informatique et réseaux** : changement cœurs de réseaux, mise à niveau SSI et cyber sécurité, renouvellement des imprimantes multifonctions, renouvellement infrastructure SGO
- Matériels** : 5 piscines pliables 9000 L pour attaque des feux, 15 outils combinés pour secours routier, 5 moniteurs multiparamétriques

Une partie de ces investissements a été financée grâce à plusieurs subventions à hauteur de 2,42 millions d'euros.

GOVERNANCE ET INSTANCES

- 4** réunions du Conseil d'Administration du SDIS (CASDIS)
- 10** réunions du Bureau
- 3** réunions du comité social territorial
- 4** formations spécialisées du comité
- 3** réunions du comité consultatif départemental des sapeurs-pompiers volontaires
- 1** réunion de la commission administrative paritaire organisées par le SDIS
- 11** réunions du dialogue social (et préinstances)
- 2** réunions de la commission de mobilité



PRÉVENTION

11 284 Établissements Recevant du Public (ERP)

- 9 IGH (immeubles de grande hauteur)
- 131 ERP de 1^{re} catégorie (+ de 1500 personnes)
- 276 ERP de 2^e catégorie (de 701 à 1500 personnes)
- 968 ERP de 3^e catégorie (de 301 à 700 personnes)
- 1 131 ERP de 4^e catégorie (jusqu'à 300 personnes)
- 8 769 ERP de 5^e catégorie (petits établissements)
 - dont 141 locaux à sommeil

1 636 dossiers traités

- 652 visites
 - dont 183 visites de réception (réception de travaux, levée d'avis défavorable)
 - dont 469 visites périodiques (selon périodicité réglementaire)
- 866 études de demande d'autorisation d'urbanisme soumises à l'avis de la sous-commission départementale sur la sécurité incendie des Établissements Recevant du Public (ERP)
- 118 études petits établissements au titre du public (-20 personnes)



PRÉVISION

- 14 968 Points d'Eau Incendie en service
- 288 tournées de reconnaissance opérationnelle
 - soit 4 186 PEI publics contrôlés
 - soit 779 PEI privés contrôlés
- 46 communes carencées en Défense Extérieure Contre l'Incendie (DECI). Plus de 60% des PEI non réglementaires Q<30m3/h



URBANISME

- 1 560 dossiers traités
 - dont 396 dossiers traités pour Pont-à-Mousson / Toul
 - dont 314 dossiers traités pour Pays-Haut
 - dont 483 dossiers traités pour Nancy
 - dont 367 dossiers traités pour Lunévillois

ACTIONS GRAND PUBLIC

- 12 sessions de formation enfants aux gestes qui sauvent
- 11 sessions de formation adultes aux gestes qui sauvent
- 5 journées défense et citoyenneté
- 17 forums auprès de collégiens et lycéens

Formations réalisées par l'Union Départementale des SP

- 50 sessions de formation PSC1
 - soit 390 personnes formées
- 23 sessions de formation Sauveteur Secouriste du Travail
 - soit 193 personnes formées
- 13 sessions de formation aux gestes qui sauvent
 - soit 133 personnes formées



ACTIVITÉS OPÉRATIONNELLES



45 269 interventions en 2024

41 463 opérations de secours qui se rattachent directement à nos missions de service public

- 31 707 secours à personnes
- 2 633 incendies
- 2 569 accidents sur la voie publique
- 4 135 opérations diverses hors ICM
- 419 Interventions à Caractère Multiple (ICM) (événements à caractère météorologique...)

4 225 opérations de secours qui ne se rattachent pas directement à nos missions de service public

- 169 relevages en structure d'accueil carences
- 642 Ivresse Publique Manifeste (IPM)
- 237 renforts de transports sanitaires privés
- 452 interventions de téléassistance non justifiées
- 201 ouvertures de porte d'ascenseur

1 min 42 s délai de traitement de l'appel

3 min 59 s délai de rassemblement

5 min 51 s délai de trajet

36 802 victimes secourues

150 255 appels d'urgence reçus au 18 / 112

124 interventions par jour

1 782 départs d'infirmiers SP

764 Protocoles Infirmiers de Soins d'Urgence

Délais moyens de couverture opérationnelle

7 min 54 s en zone urbaine

11 min 28 s en zone semi-urbaine

15 min 02 s en zone rurale

FOCUS

Renforts pénurie d'eau à Mayotte

- 4 sapeurs-pompiers spécialisés engagés en renfort pour la distribution d'eau
- 6 semaines d'engagement



Renforts Ukraine (mécanisme de protection civile de l'Union Européenne MPCU)

- 1 officier expert Nucléaire, Radiologique, Biologique et Chimique (NRBC)

Renforts feux de forêts et d'espaces naturels

- 23 sapeurs-pompiers spécialisés engagés en renfort en zone sud
- 2 Camions-Citerne Feux de Forêt (CCF), 1 Camion Tous Usages (CTU) et 1 Véhicule de Transport de Personnel (VTP)
- 93 feux de végétations en Meurthe-et-Moselle totalisant 107 990 m²

Renforts jeux olympiques et paralympiques

- 75 sapeurs-pompiers spécialisés NRBC engagés, 4 officiers commandement et 1 infirmière
- 2 Fourgons Pompe-Tonne Secours Routier (FPTSR), 1 Camion Tous Usages (CTU) et 2 Véhicules de Transport de Personnel (VTP)

SYSTÈMES D'INFORMATION ET DE TRANSMISSION

Informatique

- 220** serveurs
- 330** unités centrales
- 245** ordinateurs portables
- 90** tablettes
- 160** moyens d'impression
- 55** salles de formation avec vidéoprojecteur fixe
- 32 To** volume de données



Radio

- 500** radios fixes (BER)
- 480** postes portatifs (TPH700)
- 46** dispatchers
- 201** agnets
- 550** pilotbox
- 340** postes portatifs antidéflagrants (ATEX)
- 340** micros-poires
- 45** émetteurs ITC (RDA)
- 2 400** terminaux individuels d'appel sélectif (TIAS)



Liaisons

- 6** liaisons FON
- 35** liaisons fibre
- 21** liaisons FH
- 4** lignes ADSL
- 1** lignes SDSL
- 18** lignes VDSL
- 4** liaisons satellite
- 38** liaisons 4G LTE



Téléphonie

- 2** PBAX (Private Automatic Branch exchange)
- 1** ligne téléphonique
- 1 270** téléphones / GSM / smartphones
- 70** bornes 4G/wifi



Sécurité cyber

- 14** outils cybersécurité et de surveillance du Système d'Information

TECHNIQUES



Bâtiments

- 79 280 m²** de surface de bâtiments
- 68** centres d'incendie et de secours
- 1** site technique et logistique comprenant :
 - l'atelier départemental
 - 1 site atelier à Briey
 - la pharmacie centrale
- 1** site État-Major comprenant le CTA/CODIS
- 1** centre de formation des sapeurs-pompiers comprenant :
 - 1 plateau technique
 - 1 maison à feu
 - 1 caisson à feu
- 1 226** interventions de maintenance dans les bâtiments

Habillement

- 235** nouvelles dotations effectuées
- 3 215** demandes traitées par le service Habillement



Véhicules et atelier

- 449** véhicules,
 - dont **61** Véhicules de Secours et d'Assistance aux Victimes (VSAV)
 - 124** véhicules utilitaires, **135** véhicules légers,
 - 129** poids lourds
- 34** berces
- 106** remorques
- 17** engagements sur intervention du véhicule atelier
- 1455** ordres de réparation
- 42** glissements ou réaffectations de véhicules utilisés



Matériel non roulant

- 180** journées consacrées aux contrôles réglementaires annuels (échelles, EPI, matériels électriques...)
- 20** modifications d'aménagement sur véhicules

Logistique

- 1 566** demandes traitées par le service Logistique
- 75 374** kilomètres parcourus par les 2 navettes logistique



S ERVICE
D ÉPARTEMENTAL
D' I NCENDIE
ET DE S ECOURS
DE MEURTHE-ET-MOSELLE